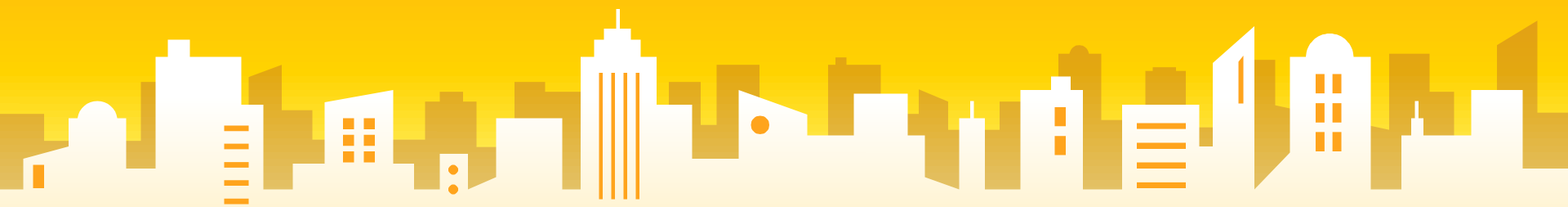


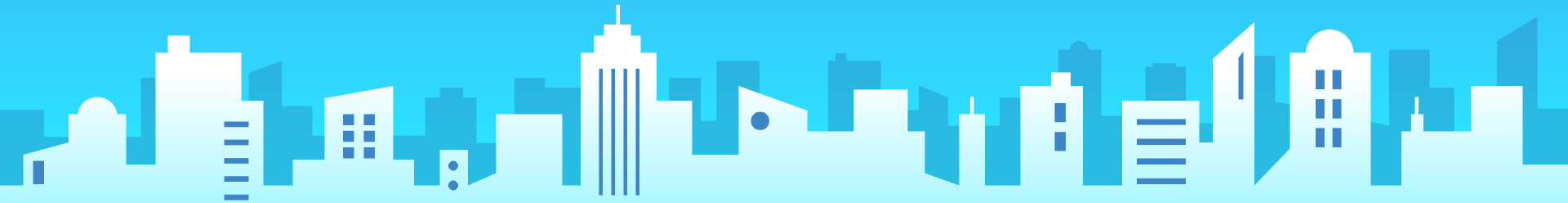


مشروع تخرج طلاب الفرقة الرابعة
قسم الجغرافيا ونظم المعلومات
الجغرافيه
شعبه gis





التحليل المكاني لتوزيع محطات الوقود في مدينة بني سويف



تحت اشراف

استاذ الدكتور احمد معتوق

ا_احمد حسين

فريق العمل

محمد فوزي محمد

اسماعيل جمعة محمد

محمد جمعة نمر

اماني محمد حامد

علاء هلال محمد

هشام عيد دياب

خديجه ابو النور

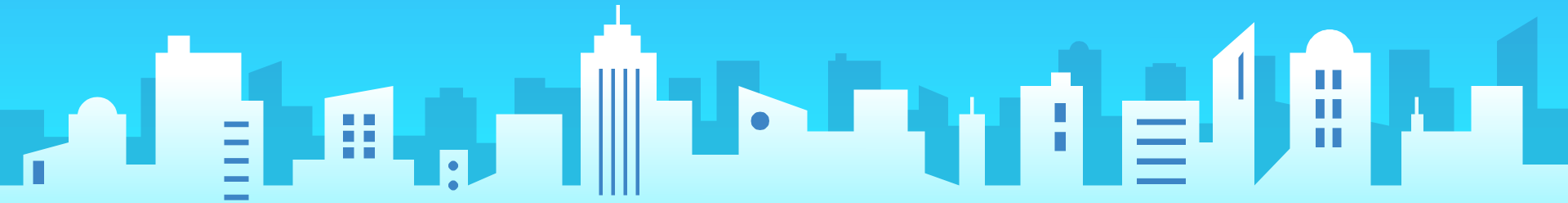
سارة محمد علي

زينب عيد عبدالله

محمود عويس قاسم

موضوع الدراسة

- ✓ العوامل المؤثرة في توزيع المحطات
- ✓ التوزيع الجغرافي لمحطات الوقود
- ✓ المشكلات المتعلقة بمحطات الوقود
- ✓ مستقبلات محطات الوقود

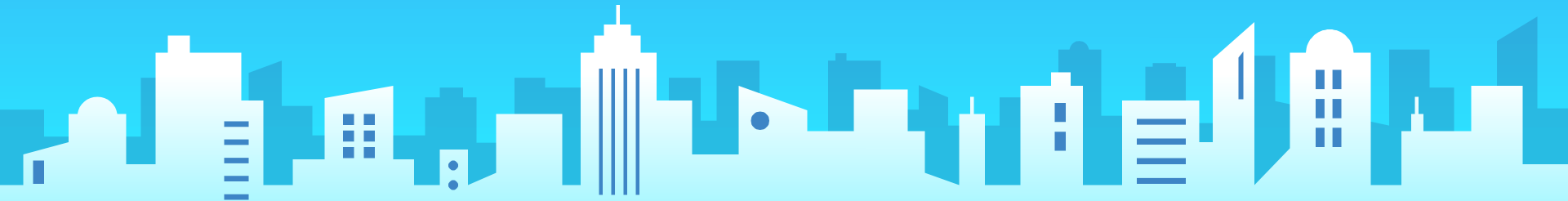


اهداف الدراسة

- تحديد العوامل المؤثرة في توزيع محطات وقود السيارات داخل المدينة
- ✓ الوقوف علي الصورة التوزيعية المكانية للمحطات داخل المدينة علي مستوي الاحياء
- ✓ تطبيق ادوات التحليل المكاني باستخدام نظم المعلومات الجغرافية لتحليل المواقع الحالية لمحطات الوقود
- ✓ دراسة كفاءة خدمات محطات الوقود
- ✓ رصد اهم المشكلات الناتجة عن اقامة محطات الوقود
- ✓ محاوله رسم الصوره المستقبليه لتوزيع محطات الوقود داخل المدينه و اعاده توزيع الصوره الحاليه علي اسس علميه وفقا للمعايير التخطيطيه

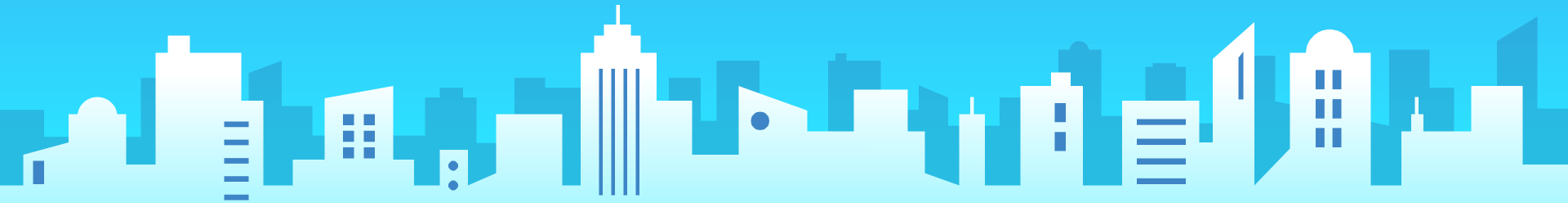
فرضيات الدراسة

- ١_ ان هناك توزيع عادل لمحطات الوقود داخل مدينه بني سويف
- ٢_ تتوزع محطات الوقود علي كل احياء المدينه
- ٣_ تؤدي محطات الوقود الخدمات علي اكمل وجهه
- ٤_ التقليل من المخاطر والمشكلات الناتجه عن محطات الوقود



مناهج الدراسه

- ١- المنهج الاستقرائي يعتمد هذا المنهج علي جمع الادله و المعلومات التي تساعد علي اصدار تعميمات صادقه او محتمله الصدق بملاحظه بعض الحالات و استخلاص نتيجته عامه علي كل الحالات المشابهه
- ٢- المنهج الاصولي يهتم هذا المنهج دراسه العوامل الطبيعیه و البشريه المؤثره في توزيع محطات الوقود
- ٣- منهج تحليل النظم ويمكن من خلال المنهج تحليل المكاني للمحطات في منطقه الدراسه



مراحل الدراسة

مرحلة العمل المكتبي

مرحلة جمع
المادة العلمية

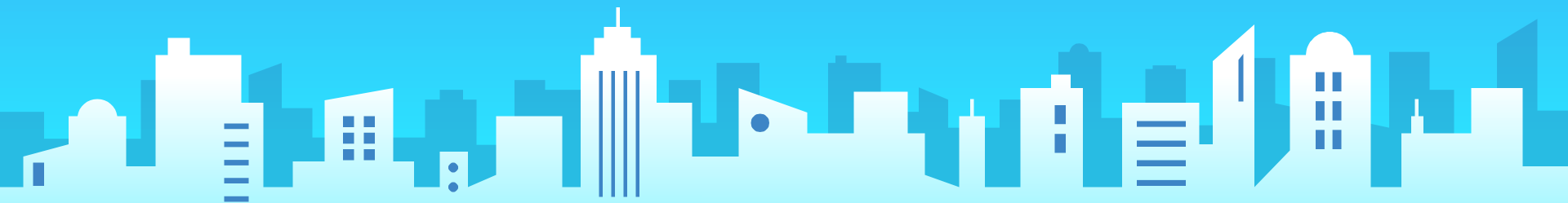
أ_ اجراء الدراسة الميدانية
لمنطقه الدراسة

ب_ زياره بعض
الهيئات الحكومية والخاصة

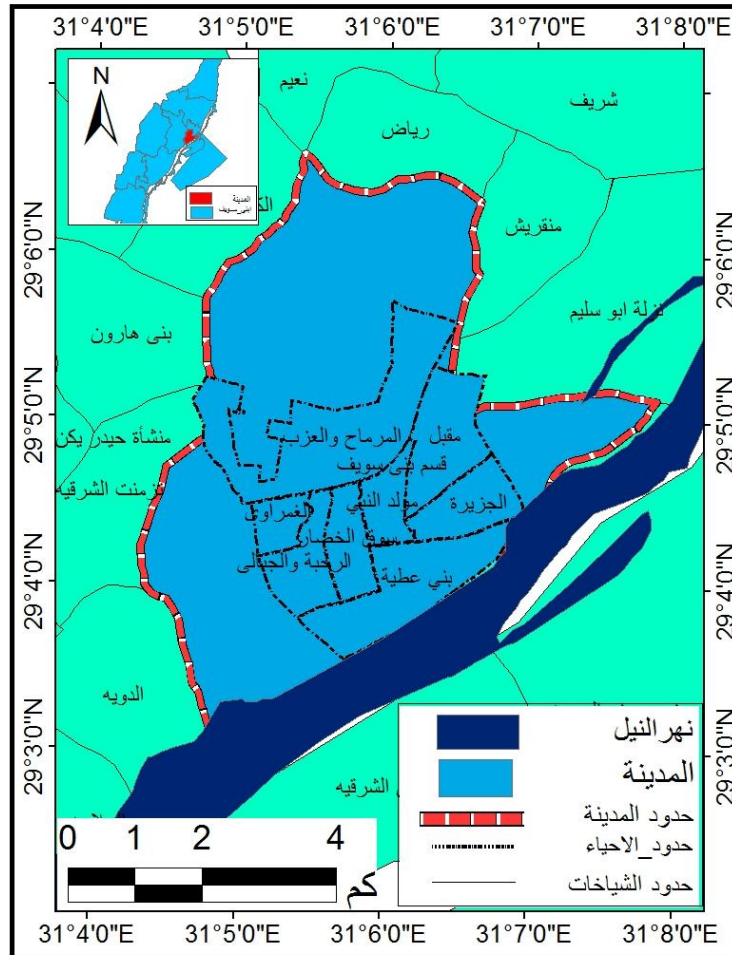
_ مرحلة المعالجه الاحصائيه
والخرائط

صعوبات الدراسة

- ١- صعوبة الحصول علي خريطة توضح اماكن توقيـع محطات الوقود
- ٢- صعوبة الحصول علي بيانات علي محطات الوقود من الهيئات المختصة
- ٣- امتناع بعض اصحاب محطات الوقود علي الاجابه عن الاستبيان
- ٤- عدم توافر بيانات عن المشكلات البيئية التي تحدث بسبب محطات الوقود
- ٥- عدم وجود دراسات تفصيليه علي محطات الوقود



خريطة توضح منطقه الدراسه



الفصل الاول

العوامل الطبيعية والبشرية المؤثرة في
توزيع محطات الوقود

تنقسم العوامل المؤثرة في توزيع محطات الوقود إلى

العوامل البشرية

العوامل الطبيعية

العوامل
الطبيعية

مظاهر السطح

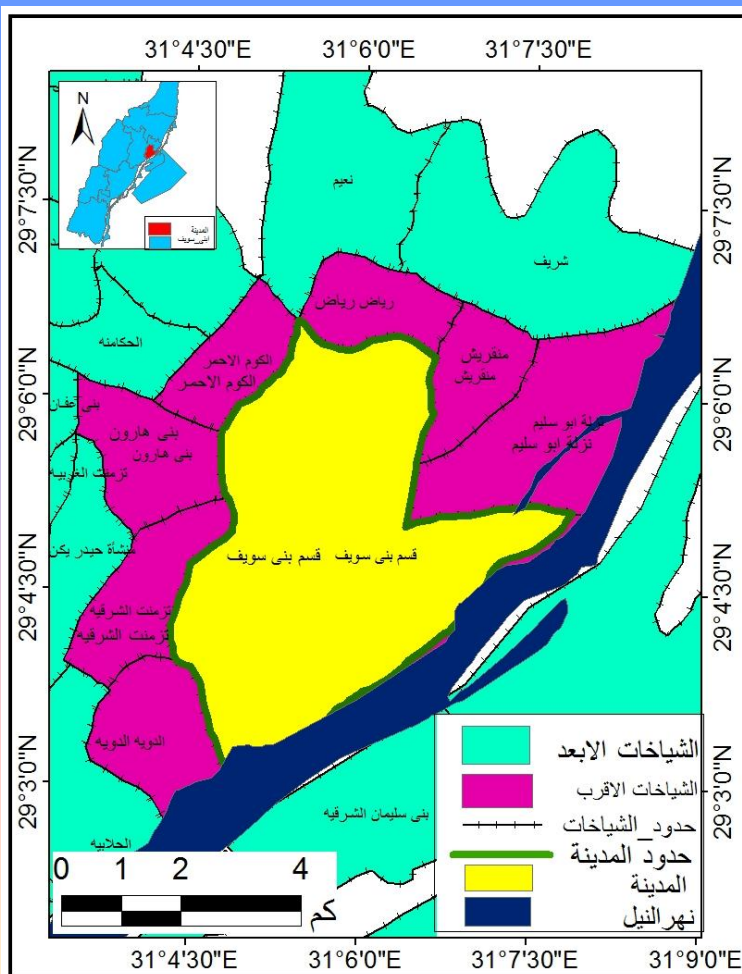
الموقع

المناخ

التركيب
الجيولوجي

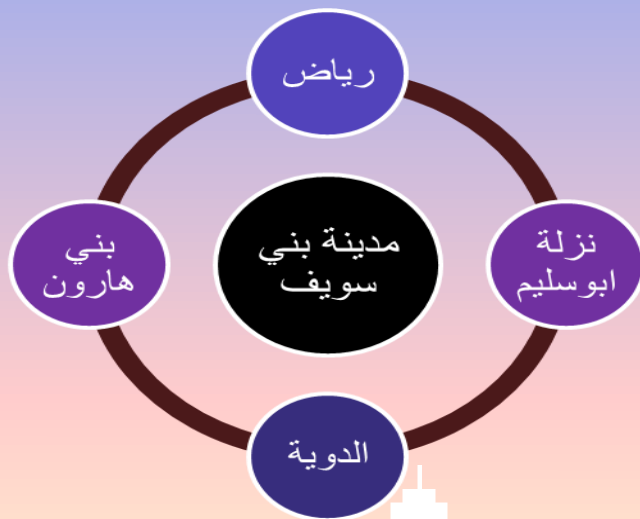
الموقع الفلكي

تقع مدينة بني سويف عند التقاء دائرة $12^{\circ} 29'$ شمالاً مع خط طول $12^{\circ} 31'$ شرقاً على الجانب الغربي لنهر النيل حيث يتسع السهل الفيضي خاصه عند دائره عرض بني سويف والتي بلغ اتساع السهل الفيضي عندها حوالي 26.5 كم يعد ذلك أقصى اتساع له في المحافظة.



الموقع الجغرافي

ترتبط المدينة بعلاقات مكانية جيدة مع باقي مدن المحافظة وذلك عن طريق شبكة جيدة من الطرق



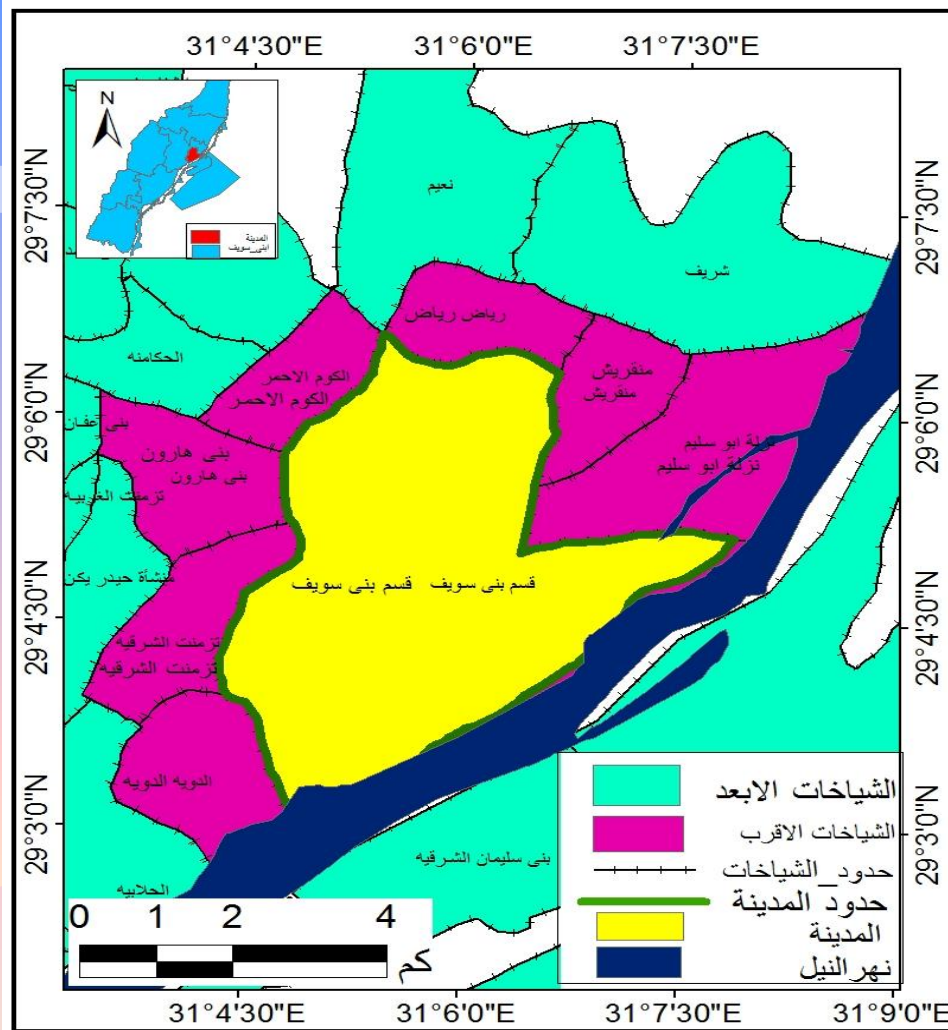
حيث يحد المدينة من

الشمال رياض

من الجنوب الدوية

من الشرق نزلة ابو سليم

من ناحيه الغرب بني هارون



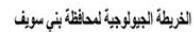
التكوين الجيولوجي

ومن دراسة التركيب الجيولوجى لمركز
بنى سويف يتضح أن التكوينات
الجيولوجية في المركز تتألف من

كما تحتوى منطقة الدراسة على تكوينات
الأوليغوسين ممثلة في بعض الحافات الدقيقة
والتلال المنعزلة
والتي تتألف من حصى ورمل أما تكوينات
البلايوسين والبلايستوسين والهولوسين فتغطى
السهل الفيضى

صخور ورواسب مفككة يرجع
عمرها إلى عصر الأيوسين
بأقسامه الثلاثة: الأسفل والوسط
والأعلى

وينتج عن ذلك تأثيره علي ظروف انشاء محطات
الوقود في منطقه الدراسه



خريطة توضح جولوجيه منطقه الدراسه



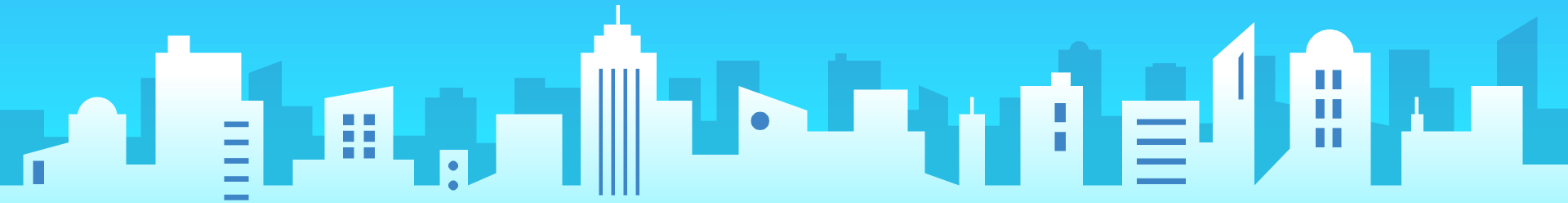
يساعد ذلك في اختيار انسب الاماكن لانشاء
محطات الوقود وبناء علي شروط انشاء
المحطة



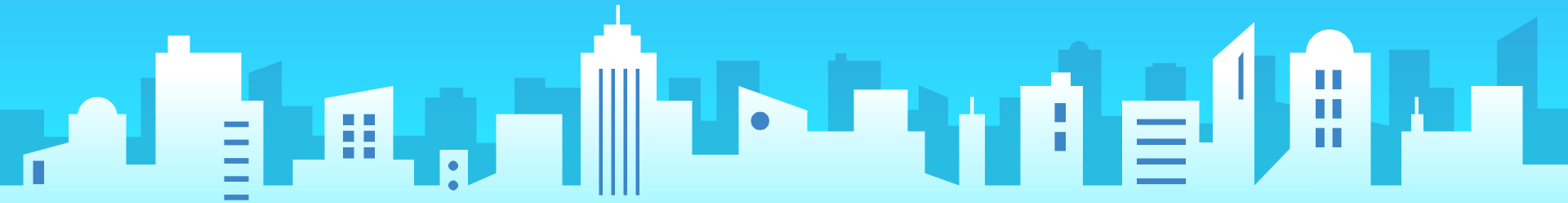
مظاهر السطح



وبالنسبة لموضع المدينة فهي تقع في السهل الفيضي لنهر النيل والذي لا يمثل أي عائق أمام التوسع العمراني حيث يتميز السطح بالانحدار البسيط وينحدر السطح بوجه عام من الجنوب الي الشمال انحدارا تدريجيا بسيطا اذا بلغت درجه الانحدار بالمنطقه ١ متر منطقه ١١متر/١ كم.



المناخ



الظروف المناخية

بالنسبة لدراسه العناصر المناخيه المختلفه أمكن الاستنتاج

كما يسود بالمدينه مناخ معتدل وان كان الصيف حار نسبيا الا انه يتميز بالجفاف

في حين يتميز فصل الشتاء بالدفء وقله الامطار والتي لا تتعدى كميتها ٩.٧ ملم سنويا

ثانيا الرياح

بالنسبة للرياح السائدة علي المدينه فهي من الرياح الشماليه التي تشكل نسبه مرتفعه عن باقي الاتجاهات وبنسبة ٦٩.٧ % كما بلغ المتوسط السنوي لسرعه الرياح ١٨.١ كم/ساعه

ثالثا الامطار

والتي لا تتعدى كميتها ٩.٧ ملم سنويا

اولا درجة الحراره

ان المدي الحراري السنوي لمدينه بني سويف بلغ ٢٣.٧ درجه مئوية وهي بذلك تنتمي الي المناخ القاري الذي يتراوح مده ما بين ٢٠ م : ٤٠ م وبتطبيق درجة القارية علي المدينه نجدها بلغت ٨° م

ال عمران

السكان

العوامل البشرية

استخدامات الارض

النقل

السكان



“



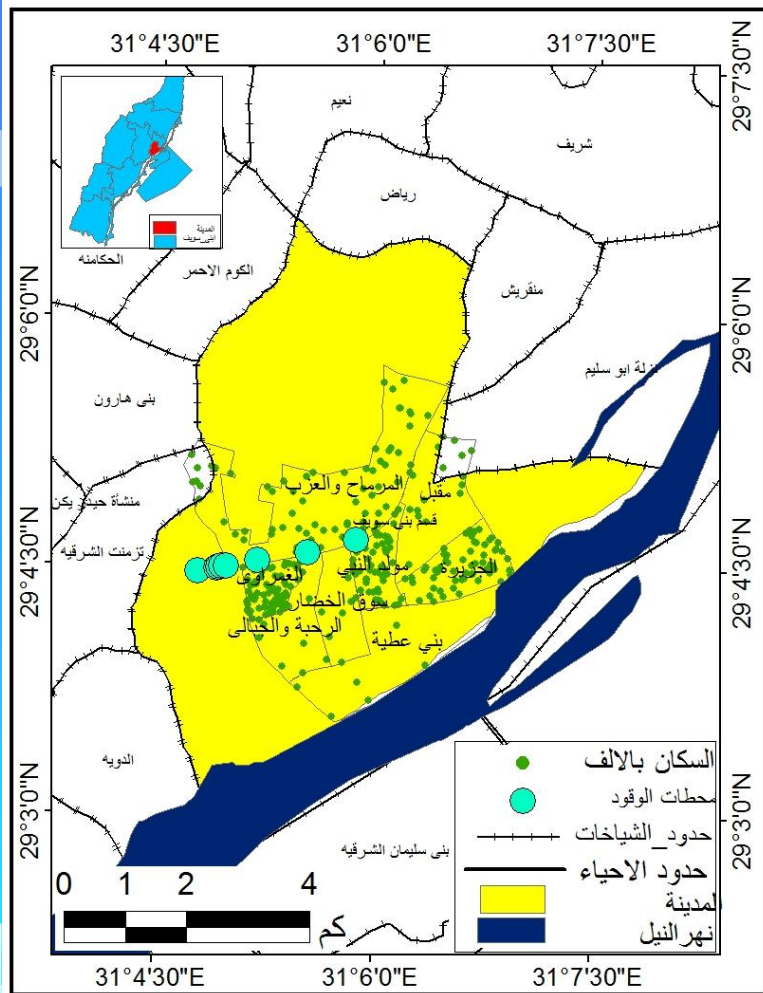
- يعد عامل السكان أحد العوامل المؤثرة وجود وسائل النقل المختلفة ويظهر ذلك في صور التنافس بين بعضها، ويهدف امتداد شبكات النقل في المقام الأول إلى خدمة السكان في مراكز تجمعاتهم التي بعمليات الإنتاج ترتبط في ذات الوقت والاستهلاك
- مما ينعكس بدوره علي توزيع محطات الوقود

العلاقة بين توزيع السكان والنقل ومحطات الوقود



- العلاقة بين كثافة السكان وطرق النقل وكثافتها علاقة طردية ، إذ تزداد وتزدحم الحركة على الطرق أينما تكاثف السكان، وعندما تقل تندر وسائل النقل والمواصلات وتقل أعداد وكثافة السكان

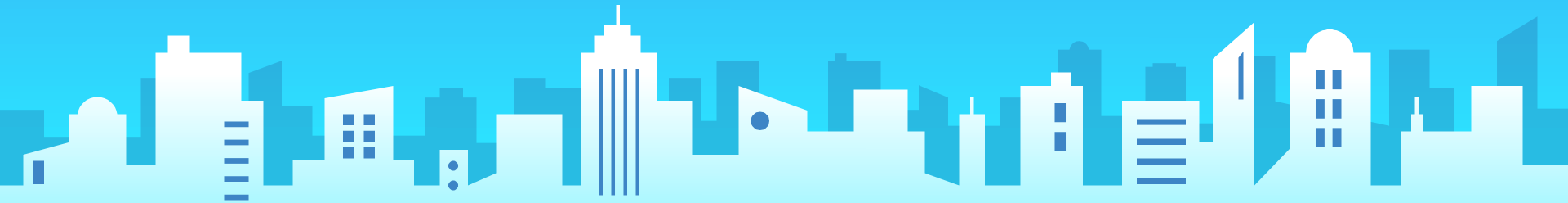
خريطه
توضح توزيع
المحطات وكثافه
السكان



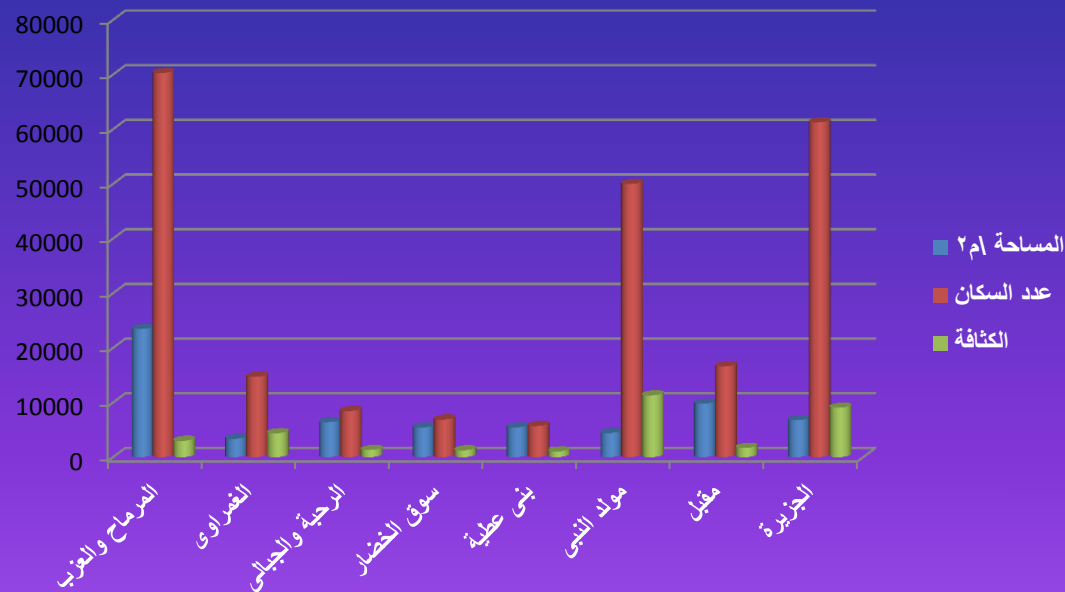
اسم القرية	المساحة كم ^٢	عدد السكان	الكثافة/كم ^٢
المرماح والعزب	٢٣٤٤٧٢٨	70285	٢٩٩٨
الغمر اوي	٣.٣٥٧٦٦	14708	٤٣٨٠
الرحبة والجبال	٦.٣٩٨٤١	8453	١٣٢١
سوق الخضار	٥.٤٤١٥	6878	١٢٦٤
بني عطية	٥.٤٤١٥	5687	١٠٤٥
مولد النبي	٤.٤٢٢٣٢	49979	١١٣٠١
مقبل	٩.٨٠٢٨١	16589	١٦٩٢
الجزيرة	٦.٧٦٩٣	61229	٩٠٤٥

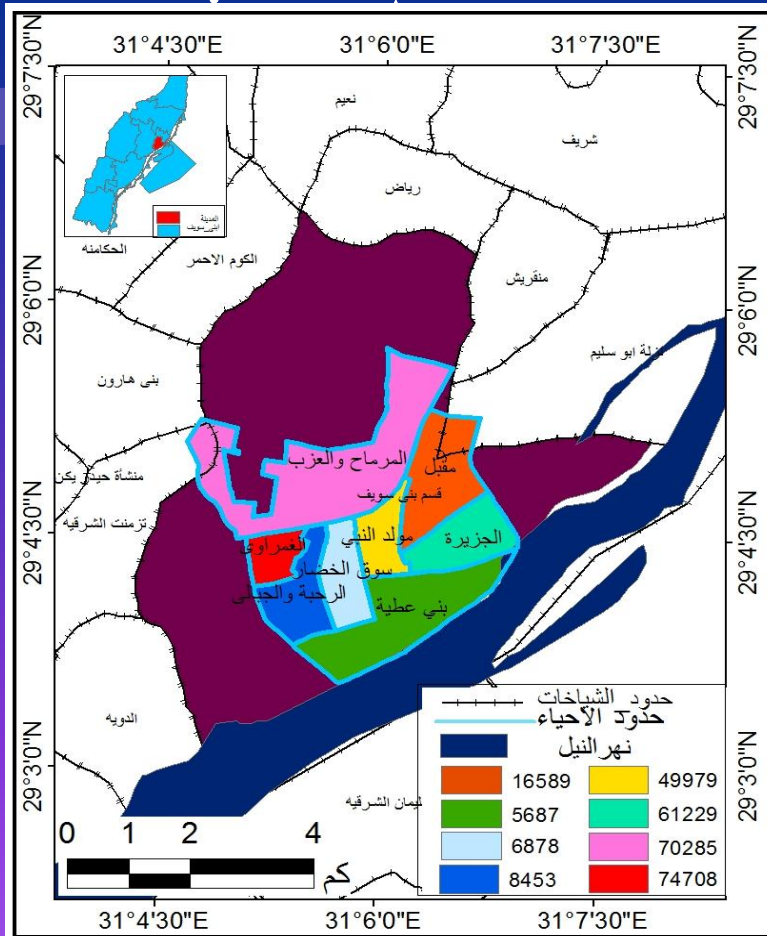
جدول يوضح الكثافة الصافية لسكان مدينة بني سويف عام 2017

من الجدول السابق يتضح لنا ان اكبر الشياخات من حيث الكثافة السكانية هي الغمر اوي ثم المرماح واصغرها الجزيرة



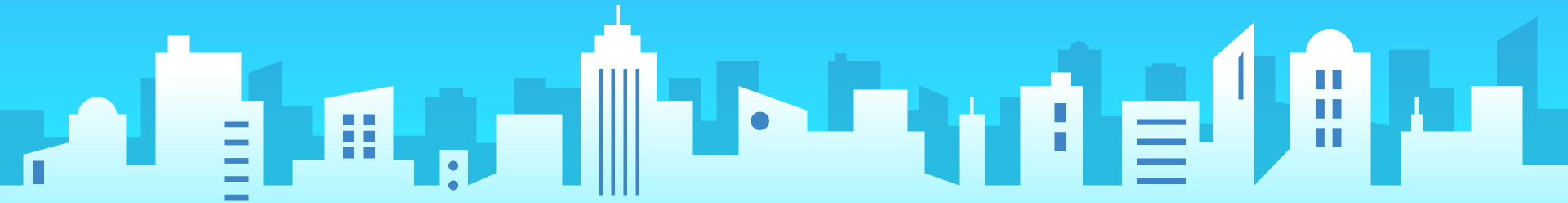
شكل بياني يوضح العلاقة بين تعداد السكان والمساحة وعلاقتها بمحطات الوقود





توزيع مراكز العمران وعلاقتها بالطريق ومحطات الوقود

هناك تأثير متبادل بين شبكات النقل المختلفة وتوزيع مراكز العمران، حيث تؤدي امتداد طرق النقل على نمو العمران، كما تُساعد إقامة التجمعات العمرانية على مد طرق النقل إليها وبذلك تتزايد اعداد المحطات علي تلك الطرق



استخدامات الأرض في مدينة بني سويف وعلاقتها بمحطات الوقود

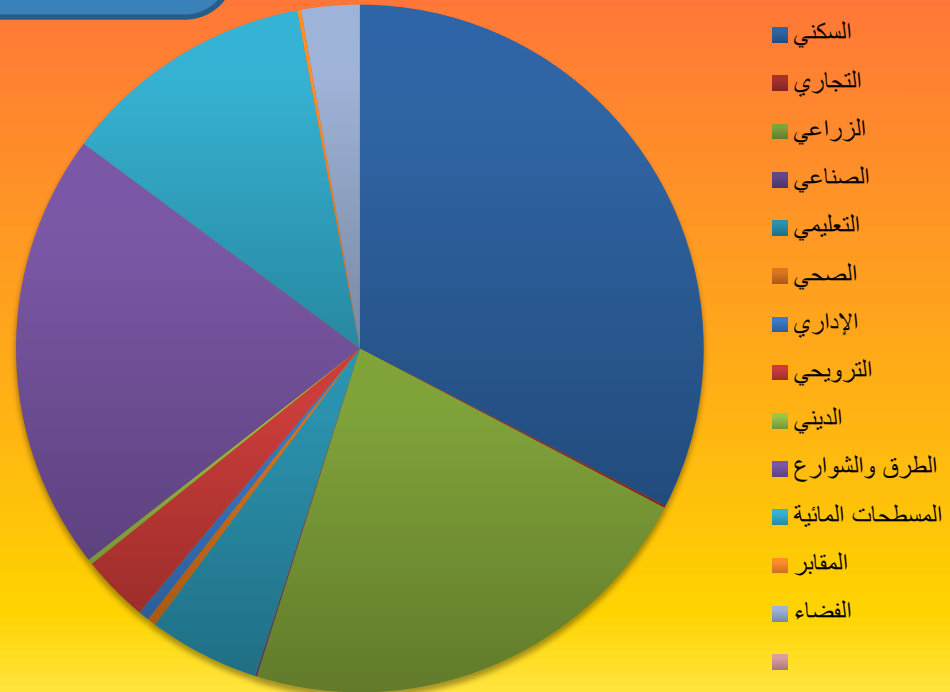
الاستخدام	المساحة بالفدان	%
السكني المستقل	٥٠٦.٢	٢٢.٧
السكني التجاري	٢٠١.١	٩
السكني الحرفي	١٢.٨	٠.٦
السكني الخدمي	٥.٤	٠.٢
جملة الاستخدام السكني	٧٢٥.٥	٣٢.٦
الإستخدام التجاري	٢.٤	٠.١
الإستخدام الصناعي	١.٩	٠.١
الإستخدام الزراعي	٤٩٤	٢٢.٢
الإستخدام التعليمي والثقافي	١١٦.٧	٥.٢
الإستخدام الصحي	٨.٩	٠.٤
الإستخدام الإداري	١١.٤	٠.٥
الإستخدام الترويحي والمنزهات	٧٠.٣	٣.٢
الإستخدام الديني	٥.٢	٠.٢
استخدامات الطرق والشوارع	٤٦١	٢٠.٦
استخدامات المسطحات المائية	٢٦٥.٧	١١.٩
استخدامات المقابر	٤.١	٠.٢
الأراضي الفضاء	٦٠.٩	٢.٧
جملة الاستخدامات	٢٢٢٥.٨	١٠٠



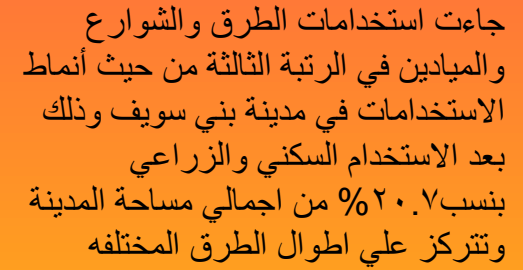
(المصدر :رسالة الدكتور أحمد عبدالرحمن "الملاح الجغرافية لمدينة بني سويف" ، سنة ٢٠٠٧ ، صفحة

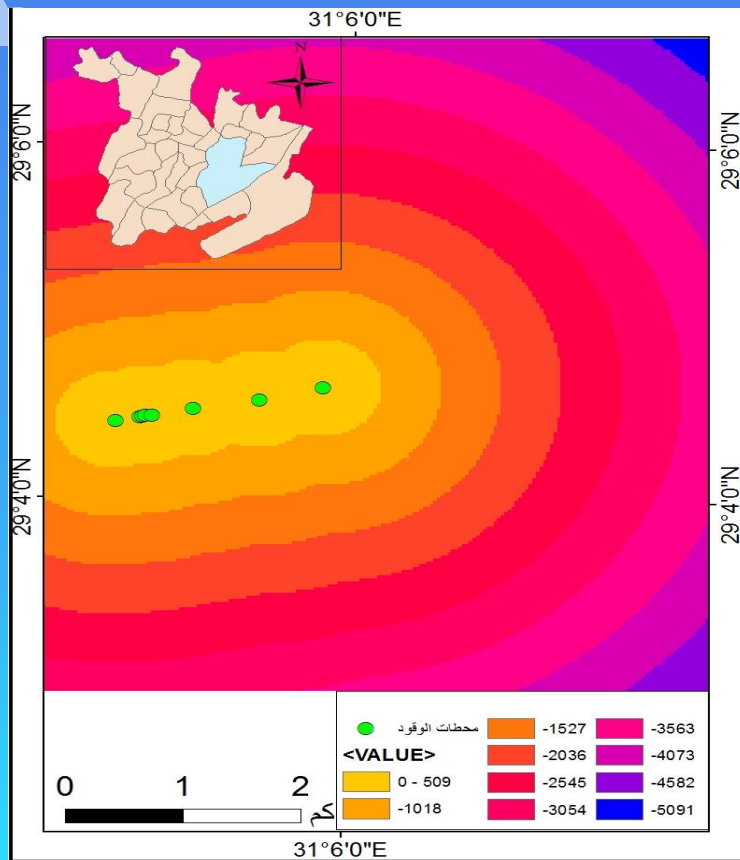
وهذا شكل بياني يوضح مساحة الاراضي
والاستخدامات

المساحة بالفدان

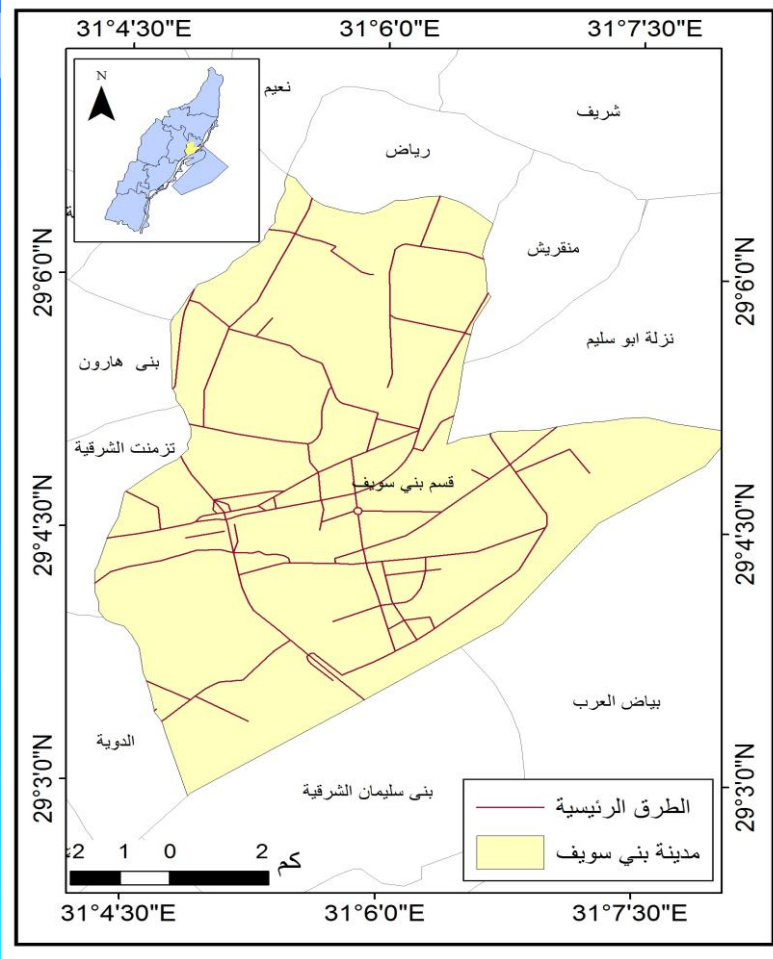


ويتضح من الشكل الموجود ان الجزء السكني يغطي
اكبر مساحة واكبر نسبة ويليها مساحة المناطق الدينية
ويليها الطرق والشوارع ويليها المسطحات المائية ونتيجة
لذلك

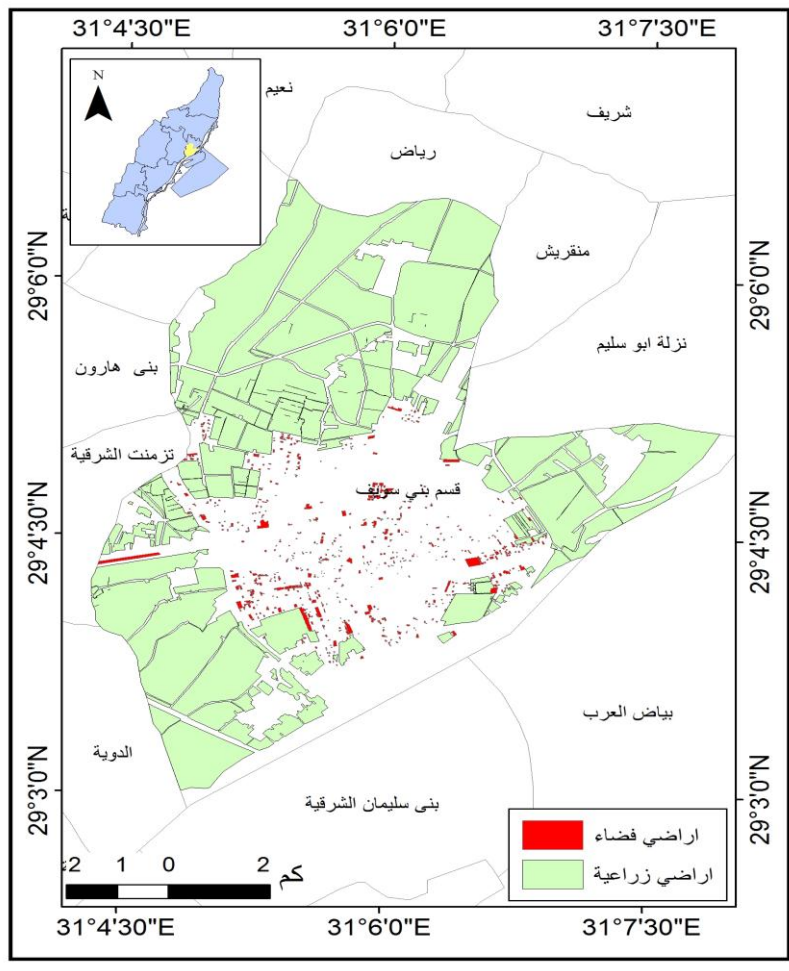




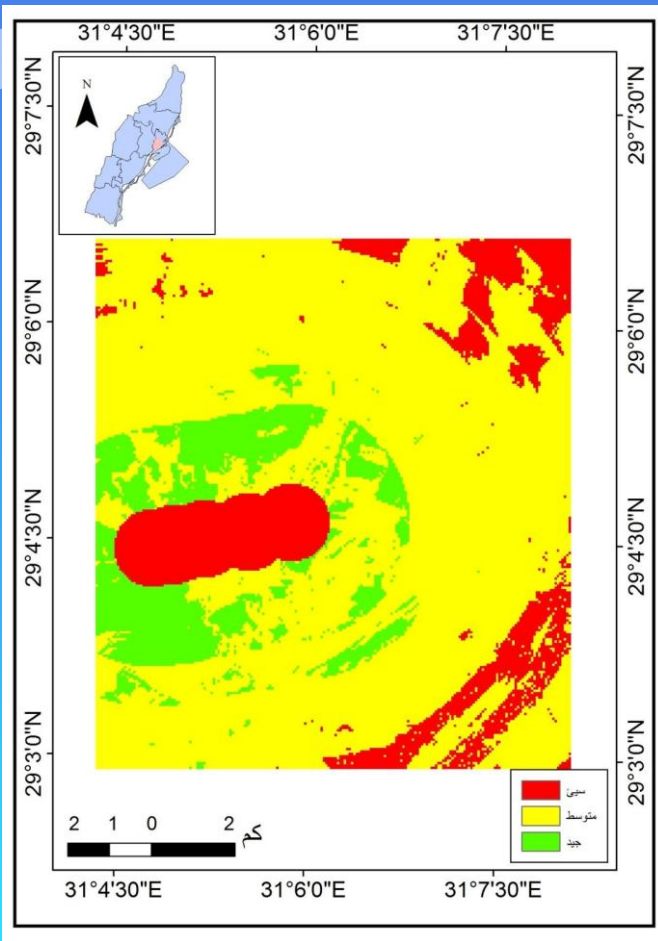
خريطه توضح البعد
امكاني عن المحطات داخل
المدينه



خريطة توضح
الطرق الرئيسية في
مدينة بني سويف



خريطة توضح
الاراضي الفضاء
والاراضي الزراعية
في مدينة بني سويف



تحليل الملائمة المكانية لتحديد
أنسب الأماكن لإنشاء محطات
وقود جديدة

وبالنظر إلى الخريطة التي أمامنا نجد أن :

أفضل الأماكن لإنشاء محطات وقود جديدة هي تلك التي تظهر باللون الأخضر وقد تم تحديد ذلك وفقاً للمعايير التي تم ذكرها ؛ حيث أن الأماكن الخضراء هي نتاج تجميع تلك المعايير بنسب مختلفة ومناسبة ؛ فمعيار المسافة بين محطات الوقود المتجاورة على نفس الطريق يجب ألا تقل عن ٥٠٠ متر أخذ نسبة ٥٠% من حيث الأهمية ، وبالتالي يعتبر أهم المعايير ، ثم يأتي بعد ذلك أفضلية أن تنشأ المحطات فوق أراضي فضاء أو أراضي زراعية كما يجب أن تبعد محطات الوقود عن المساكن والقاعات والمطاعم مسافة لا تقل عن ٢٥ متر، كما ويجب أن تنشأ المحطات على الطرق الرئيسية في المدينة ويجب بطبيعة الحال أن تكون الأرض ذات ميل مناسب أو منخفض حتى تنشأ عليها محطات الوقود ، وبعد تجميع هذه المعايير حسب نسب أهميتها فإن برنامج الأراك ينتج لنا خريطة توضح أفضل الأماكن وأسوأها .

أما الأماكن الصفراء فهي أماكن جيدة نوعاً ما لإنشاء محطات وقود جديدة .

وبالنسبة للأماكن التي تظهر باللون الأحمر فهي أسوأ الأماكن.

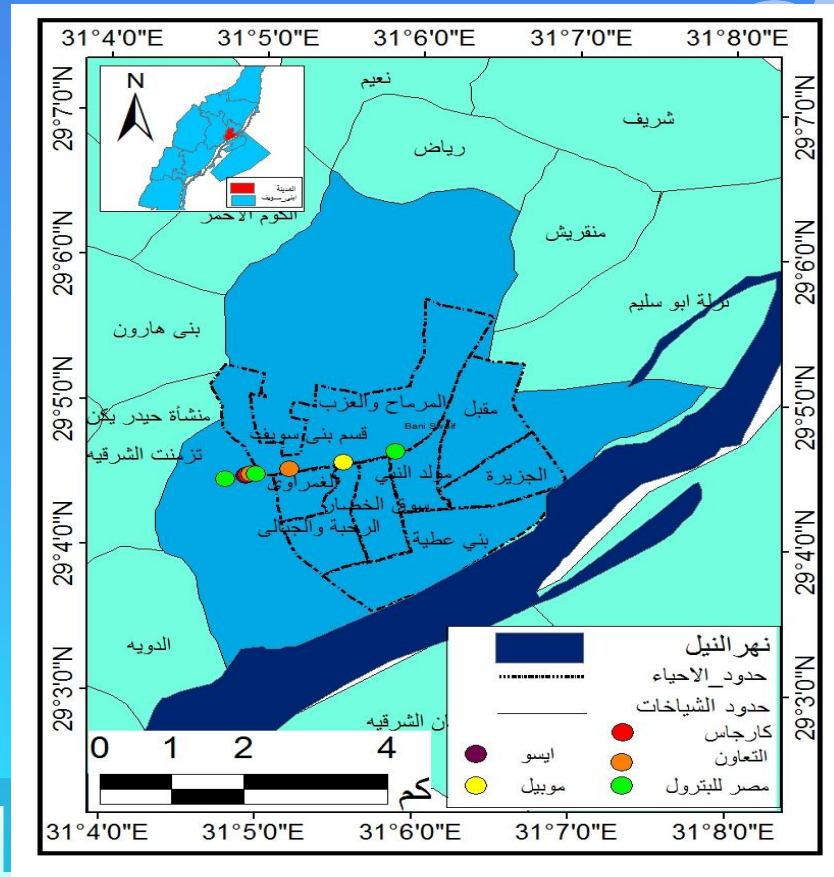
-الموقع الامثل لمحطات الوقود المقترحة باستخدام نظم المعلومات الجغرافية : وذلك بناء علي توصيات الشركات البترولية

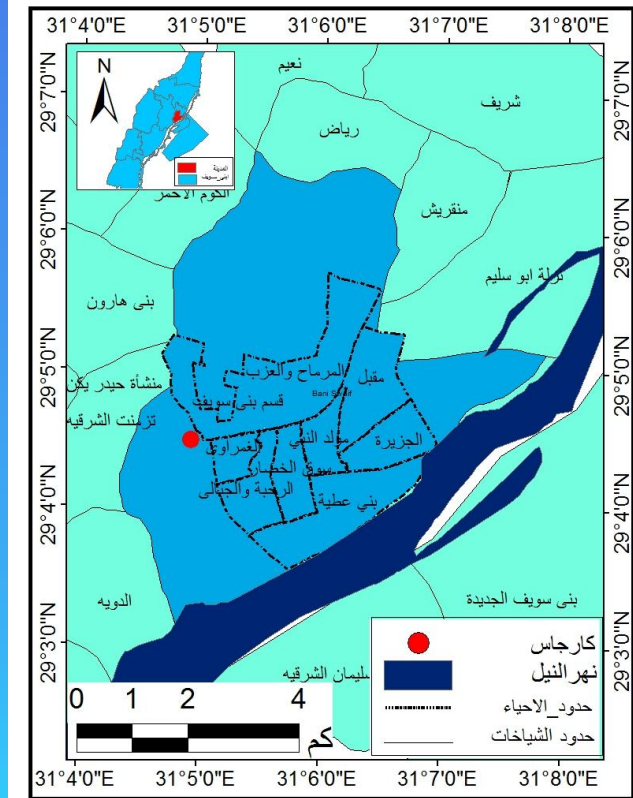
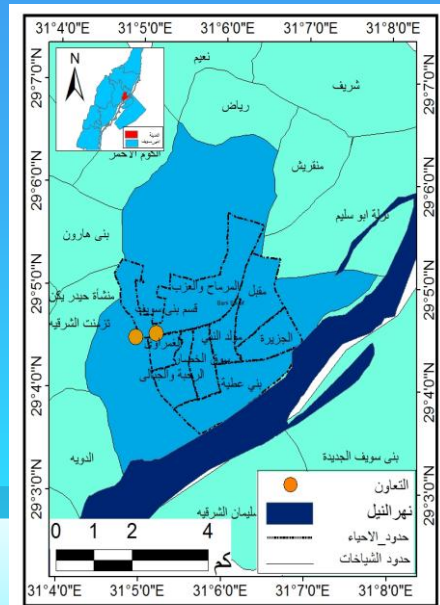
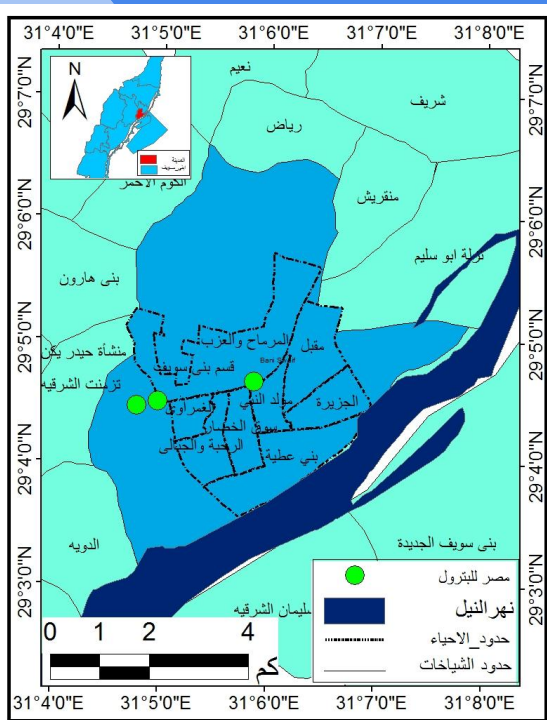
أولا يجب تحديد المعايير والتي على أساسها سيتم اختيار أنسب المواقع لإنشاء محطات البترول في المدينة :

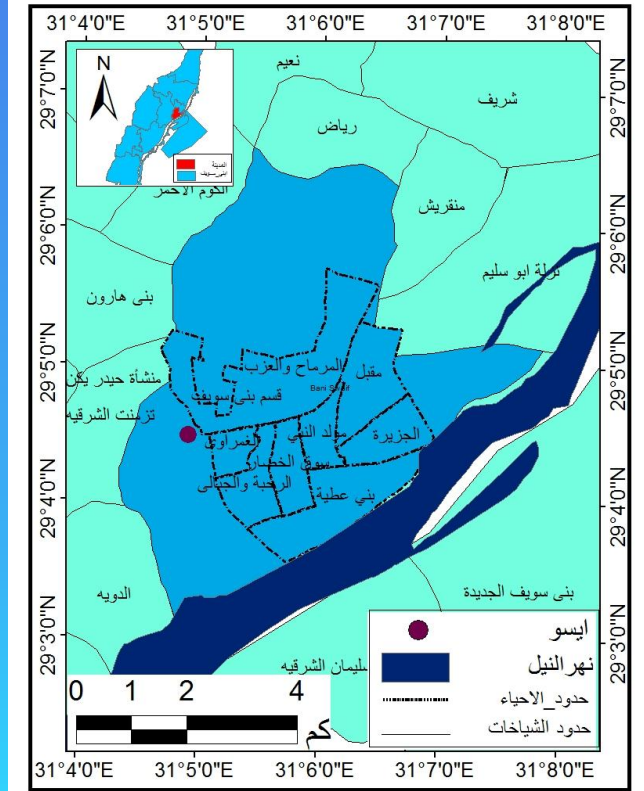
(الإجراءات المتبعة لإنشاء وترخيص محطة وقود)
تقوم الهيئة بمعاينة الموقع المقترح من شركة التسويق للتأكد من توافر الإشتراطات التي أقرتها الهيئة في ديسمبر ٢٠١٥ وهي كالتالي :
مساحة الموقع لا تقل عن ١٠٠٠ متر مربع
طول الواجهة لا يقل عن ٢٥ متر
المسافة البنية بين المنافذ الواقعة على نفس الإتجاه من الطريق لا تقل عن ٥٠٠ متر
يراعى إقامة محطات الوقود بعيداً بقدر الإمكان عن المصانع والمدارس وقصور الأفراح والمستشفيات بحيث يفصل موقع المحطة عن هذه المنشآت مسافة لا تقل عن (٢٥متر) سواء كانت شارع أم أرض مخططة أو غيرها .
وهذا وفقاً لما جاء على الموقع الإلكتروني لوزارة البترول والثروة المعدنية (جمهورية مصر العربية)



حرم مكاني بمسافه ۲۵ متر

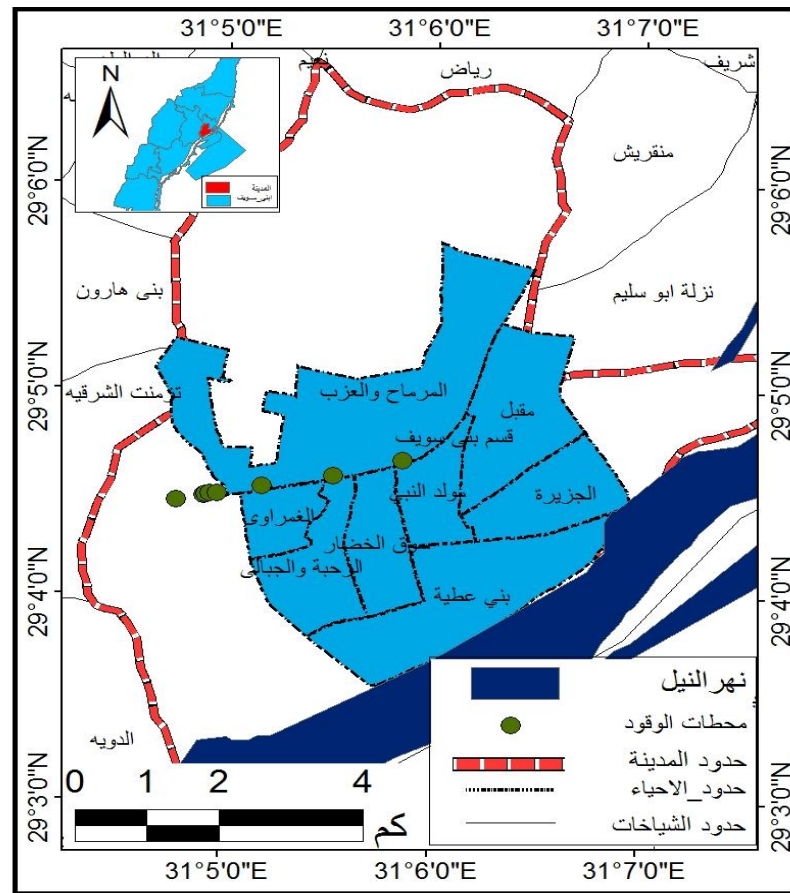






الفصل الثاني
التوزيع المكاني لمحطات
الوقود في مدينه بني
سويق

التوزيع الجغرافي لمحطات الوقود في مدينة بني سويف



توزيعات محطات الوقت

اسماء المحطات	اسماء الشركات	مساحة المحطات
هاني رشدي فهمي/المرور	مصر	١٤٣٨
حسن عبدالرحمن	موبيل	١٠٠٠
احمد محمد توفيق	التعاون	١٠٠٠
هيام كمال /بندر	مصر	١٣٣٥
امام عبد المجيد	التعاون	٦٠٠
كار جاس	وادي النيل	٧٥٠
سامي سعيد	اسو	٤٥٠
هاني رشدي فهمي /الجراج	مصر للبترول	٩٥٥

توزيعات محطات الوقود

توزيع محطات الوقود علي مستوي الشياخات والاحياء داخل المدينه .

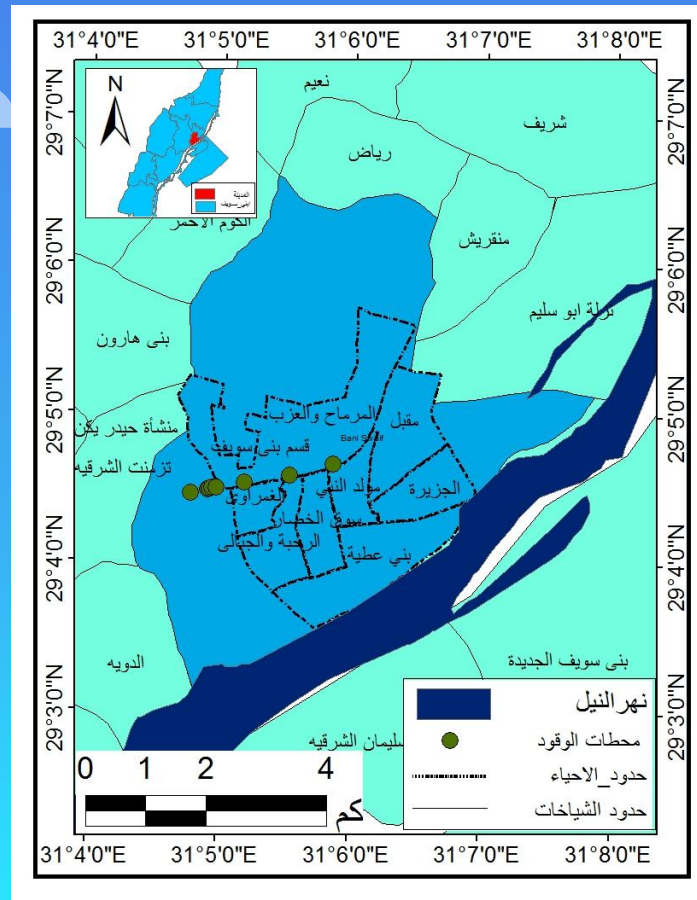


تتكون مدينه بني سويف من ثمانيه شياخات تتوزع فيها ثمانى محطات كالتالى:
المحطه الاولى تابعه لشركه مصر للبترول تقع داخل شياختي المرماح والعزب.

المحطه الثانيه تابعه لشركه موبيل تقع داخل شياختي الحره والجبالى.

المحطه الثالثه تابعه لشركه التعاون تقع داخل شياخه الغمراوي .

اما باقي المحطات الخمسه الباقيه تقع خارج حدود الشياخات ما بين موقف محي الدين وشياخه بني هارون واثنين منهم يتبعون شركه مصر للبترول واحده تعاون واحده كارجاس واحده يسوا.



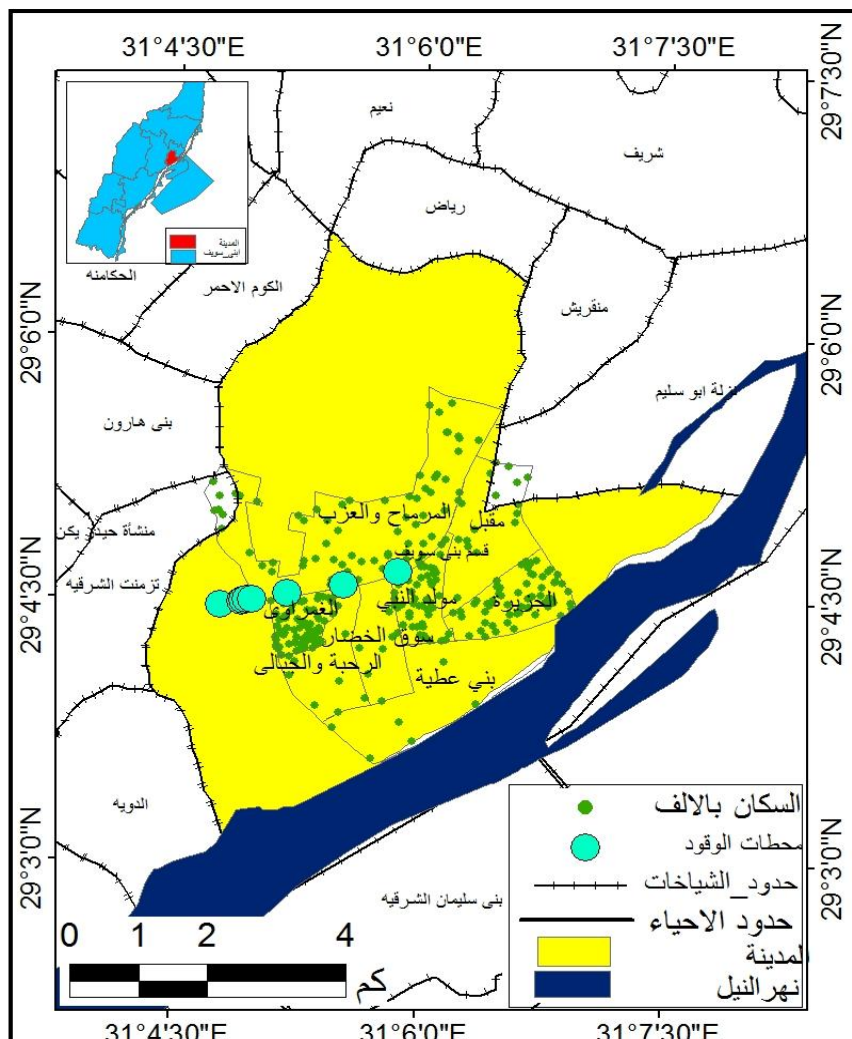
خريطه توضح
توزيع محطات
الوقود علي
مستوي الاحياء

توزيع محطات الوقود علي مستوي الطرق

- توجد المحطة الاولى في شارع الجمهوريه (فرعي).
- توجد المحطة الثانيه في شارع بور سعيد (طريق رئيسي).
- توجد المحطة الثالثه في شارع صلاح سالم (رئيسي).
- توجد باقي محطات الوقود في طريق بورسعيد خارج حدود الشياخات .
- وتجتمع كل هذه الطرق الفرعية علي طريق اقليمي واحد وهو طريق بور سعيد والذي يربط بين المدينة والمراكز الاخرى

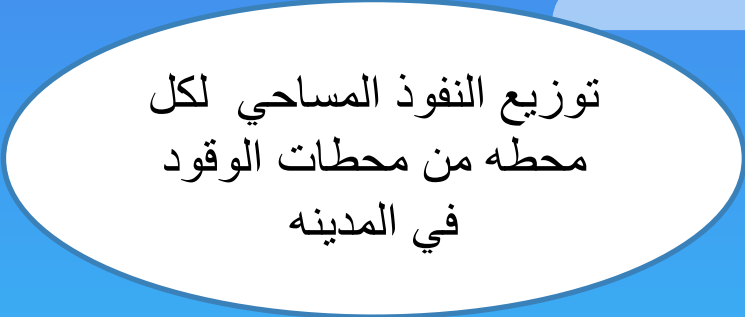


خريطة توضح توزيع محطات الوقود علي حسب عدد السكان



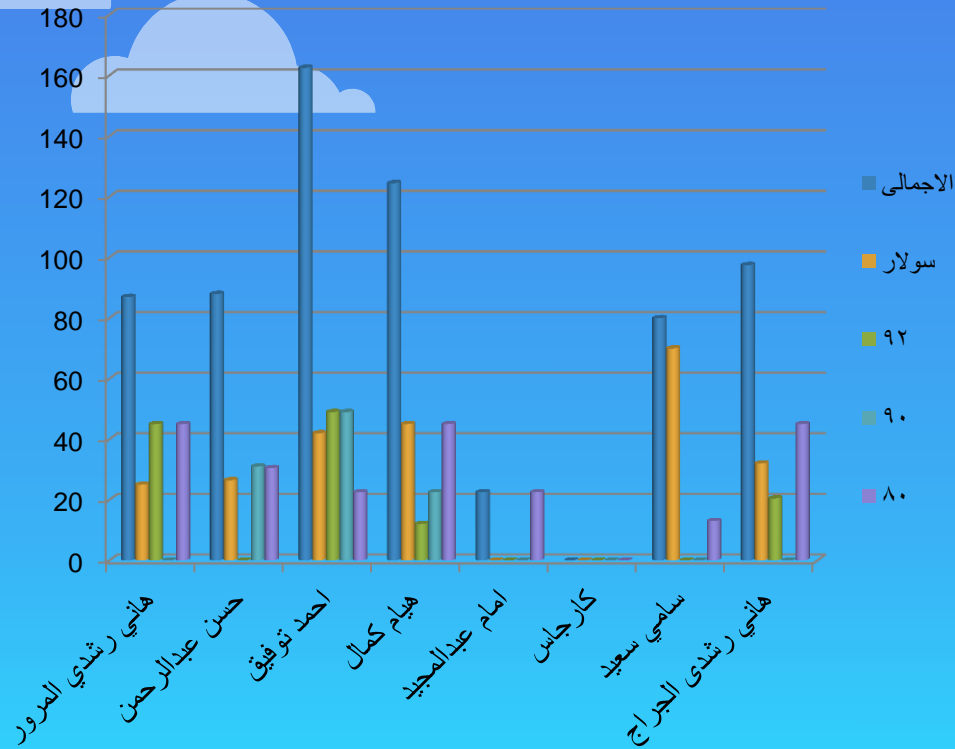
تقع المحطة الاولى داخل شياخه المرماح والعزب وبين شياخة مولد النبي والتي يبلغ عدد سكانها ٧٠٢٨٥ نسمة. تقع المحطة الثانيه داخل شياختي الرحبه والجبالي والتي يبلغ عدد سكانها ٨٤٥٣ نسمة. تقع المحطة الثالثه داخل شياخه الغمراوي والتي يبلغ عدد سكانها ٤٧٠٨ نسمة. اما باقي المحطات تقع في منطقه الازهري وهي عباره عن طرق واراضي زراعيه خاليه من السكان تقريبا.

اسم المحطة تاريخ النشأة الشركة التابعة الموقع نوع المنتج درجة الخدمة

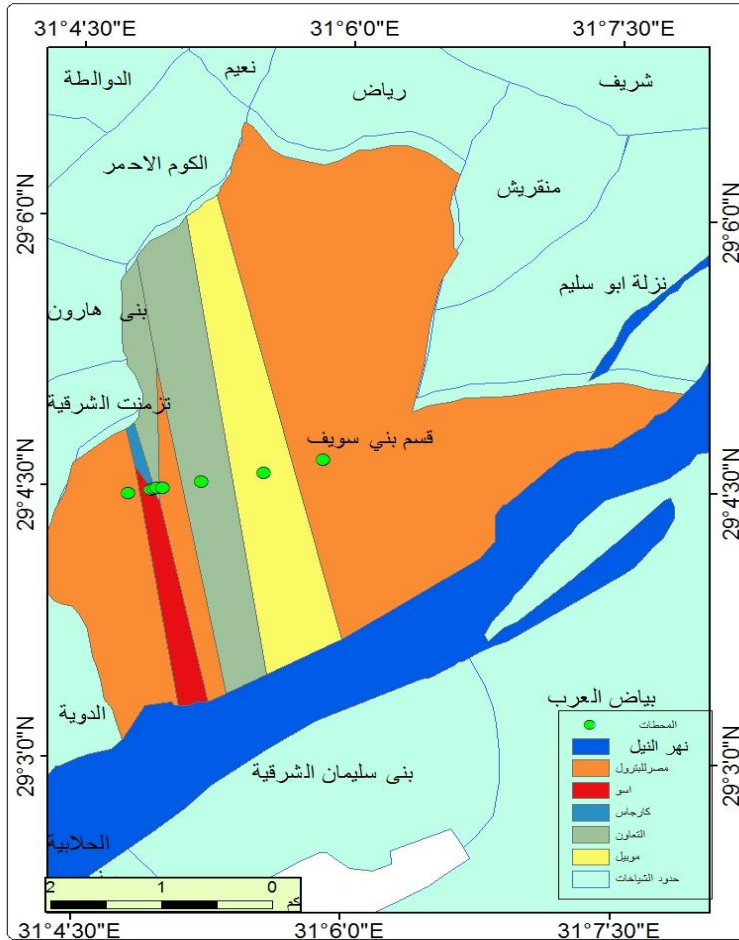


توزيع محطات الوقود علي
حسب السعة التخزينيه

1	سولار	92	90	80
هاني رشدي المرور	25	45	0	45
حسن عبدالرحمن	26.5	الاجمالي	31	30.5
احمد توفيق	42	49	49	22.5
هيام كمال	45	12	22.5	45
امام عبدالمجيد	0	0	0	22.5
كارجاس	0	0	0	0
سامي سعيد	70	0	0	13
هاني رشدي الجراج	32	20.5	0	45



شكل بياني يوضح
السعة التخزينيه
للمحطات



النفوز المساحي لكل شركة من
شركات التسويق حسب التوزيع
المكاني

خريطة توضح افضل مسار



Legend

- Routes
- strat_ND_junctions
- point
- THESTATION
- roads
- Edges
- roads
- كردون المدينة

Kilometers

0.25 0 0.75

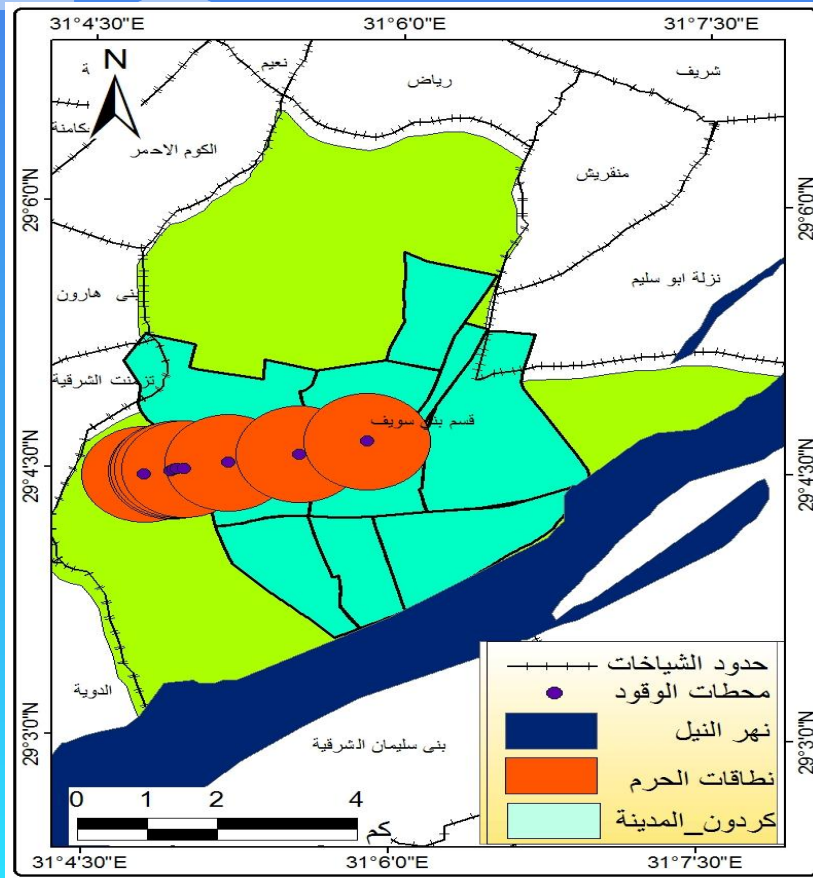


شارع
صلاح
سالم

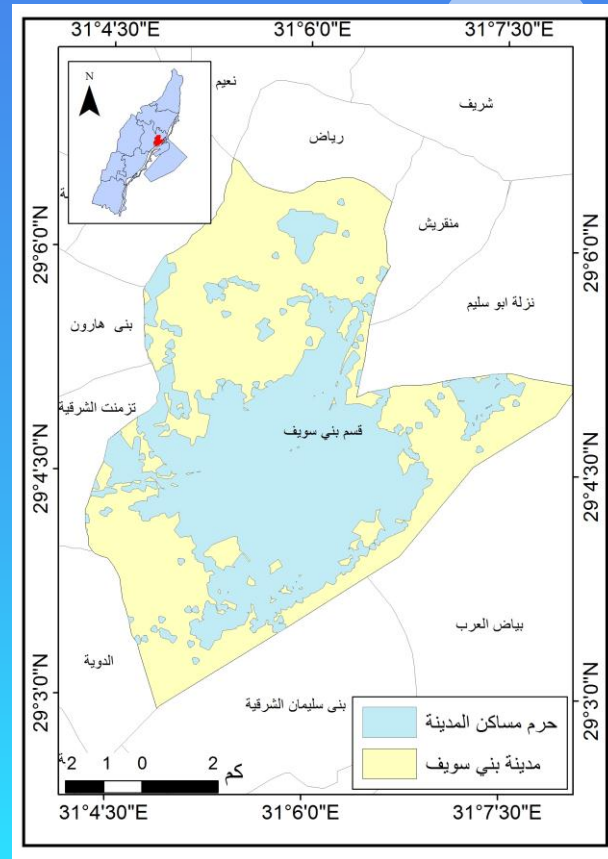
محطة التعاون

خريطة توضح افضل مسار
يمكن ان تسلكه المركبات
للوصول من جامعه بني
سويف الي محطه التعاون

خريطة توضح الحرم المكاني
لمحطات الوقود



خريطة توضح الحرم المكاني للمناطق العمرانية



الفصل الثالث

المشكلات البيئية التي تنتج عن محطات الوقود

ينتج عن محطات الوقود مشكلات عديدة ومنها

تلوث التربة

تلوث المياه
الجوفية

تلوث
الهواء

تتمثل في تلوث الهواء نتيجة اطلاق كميات كبيرة من العناصر الغازية والصلبة

حدوث تغير كبير في خصائص حجم عناصر الهواء فيتحول الكثير منها من عناصر غير مفيدة وعناصر ضاره وتحدث اضرار

يؤدي تسرب الوقود والزيوت الي باطن الارض الي تلوث المياه الجوفية ، كما
يؤدي الي تلوث التربة



يحدث نتيجة عمليه
والتموين الغسيل
والتلوث السمعي
داخل الكتل
السكانيه

يعاني مجموعه
كبيره من العاملين
بمحطات الوقود
من انخفاض
الدخل الشهري


من اجل الحد الاثار الجانبيه
البيئيه لمحطات الوقود يجب
عمل الصيانه الدوريه
للخزانات الارضيه



من اهم مشكلات التي تنتج عن نقل المواد البترولية







مستقبلات الطاقه و علاقتها بمحطات
الوقود

بدائل استخدام الوقود للسيارات كنوع من انواع الطاقة

وفيما يلي عرض لبعض انواع الطاقة الاخرى واستخدامها الحالي ونسبة العمل بها بين انواع الطاقة الاخرى التي يمكن ان تستخدم مستقبلا لحركة السيارات بدلا من البترول والغاز الطبيعي

الطاقة الكهربائية:

• تختلف الطاقة الكهربائية عن البترول والغاز الطبيعي الفحم في أنها ليست مصدراً للطاقة بل هي نفسها الطاقة

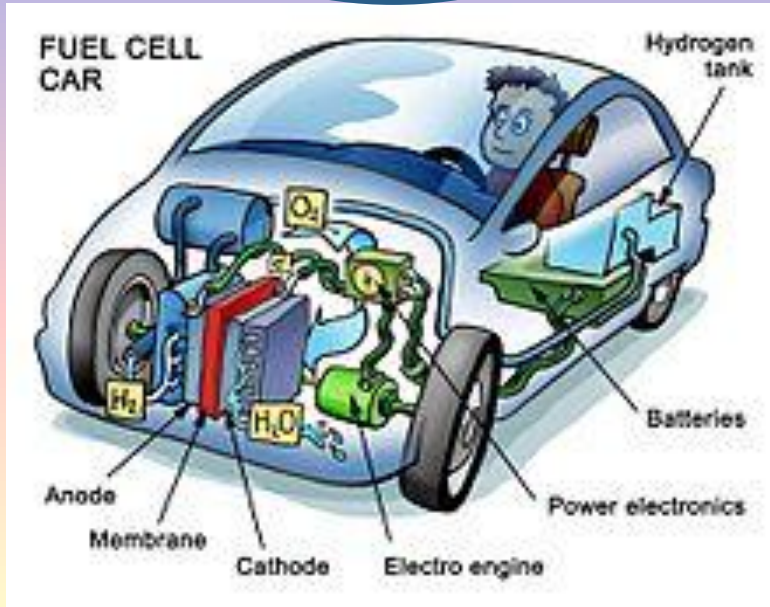
السيارات الكهربائية "نظيفة بيئياً" بالضرورة

يتوقف مدى كون السيارات الكهربائية صديقة للبيئة على استخدام محطات توليد الكهرباء للطاقة النظيفة



السيارات الكهربائيه اقل تلوثا
وتستطيع قطع 50 ميلا

يمثل الوقود الحفري والمشتق من
رمال القطران اكثر تلوثا للهواء

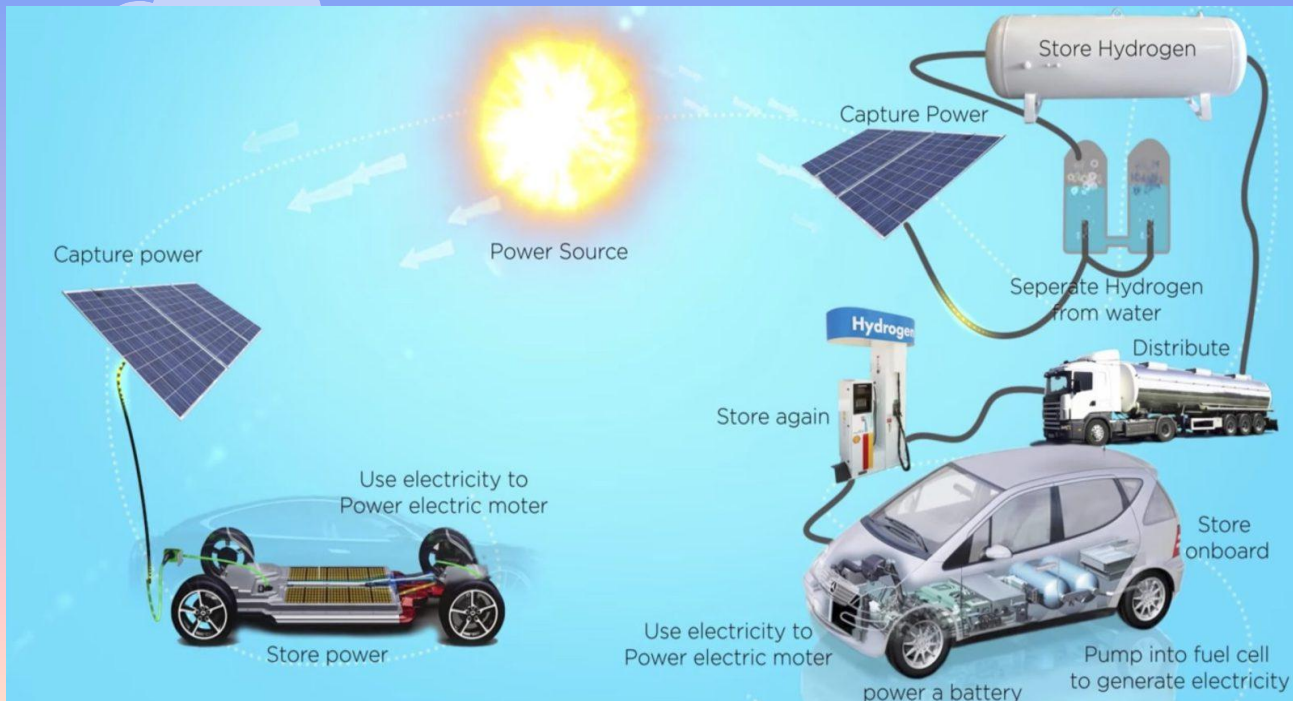




خريطه توضح مناطق التي
توجد في الولايات المتحده
التي يمكن من خلالها
استغلال الانبعاثات الملوثة
في حن السيارات الكهربائيه

الطاقة الشمسية:

• تقدر الطاقة الشمسية بحوالي ٥٠٠٠ ضعف كمية الطاقة المستغلة من جميع مصادر الطاقة الأخرى، وهي بذلك أكثر مصادر الطاقة غزارة وأوفرها وهي طاقة مجانية نظيفة لا تسبب أي تلوث ولها صفة أخرى أنها دائمة لا تفتنى أو تنضب. ولكن لا يزال الإنسان عاجزاً عن استغلال هذه الطاقة الهائلة، وأهم استعمالات الطاقة الشمسية



صورهتوضح استخدام الطاقه
الشمسيه في عمليه سير السيارات
وذلك من خلال تخزين الطاقه
الصادره من الشمس

مستقبل الطاقة

هناك سؤالان هامين بخصوص مستقبل الطاقة في مصر يجب الاجابة عليهما هما:

-كم سيعمر كل مصدر من مصادرها المتاحة للدولة؟وكم ستكون تكلفة ذلك

وتتوقف الاجابة عن السؤال الاول علي:كميات الاحتياطي المتاح من مصادر الطاقة
لحالية،ومعدلات الطلب عليها،والانتاج منها،والاعتبارات الاقتصادية والاجتماعية
والتقنية

٢-ماهي الامكانات الكامنة التي لم تستغل بعد في ضوء المعلومات الجغرافية
والتقنية والاقتصادية الحالية والمستقبلية؟

الثاني فيتعلق باستكشاف امكانات ومصادر جديدة للطاقة داخليا في مصر، واجراء
الابحاث والدراسات اللازمة حولها لاختضاعها للاستغلال التجاري

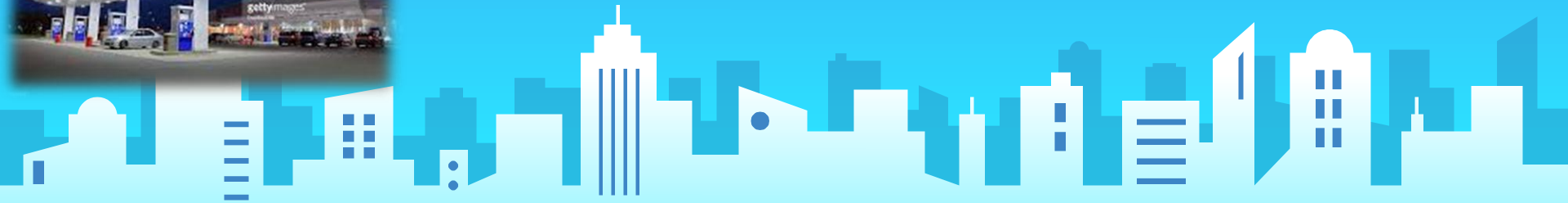
احتياجات المحافظة من محطات الوقود خلال ٣٠ سنة قادمة

قدرت اعداد محطات الوقود التي تحتاجها المحافظة خلال ٣٠ سنة القادمة ١٩٨ محطة وقود وتتباين هذه الاعداد بين مراكز المحافظة



30 YEARS AFTER

تقدر عدد محطات الوقود التي يحتاجها مركز بني سويف ١٩٨ محطة وقود حتي عام ٢٠٤٥
بنسبة ٢١,٥% من اجمالي عدد محطات الوقود التي تحتاجها المحافظة خلال ٣٠ سنة القادمة
موزعة : علي مستوي المحافظه وفيما يلي عرض لمحطات منطقته الدراسه
- قري ومدن تحتاج اقل من خمس محطات وقود هي : قرية بني عفان وقرية منشأة عاصم،،، وقرية
منقرش ،،، وقرية بني ها رون ، وقرية الدوية ، وقرية الزرابي ،، رياض باشا ، وقرية ابو سليم.
بالاضافة الي مدينة بني سويف الجديدة .
-قري ومدن تحتاج عشرة محطات وقود فأكثر (مدينة واحدة) هي مدينة بني سويف



صور توضح الدراسه الميدانيه للمحطات





التوصيات



- توصي الدراسة بضرورة انشاء محطات وقود في العديد من الاماكن مثل شارع عبد السلام عارف
- ضرورة العمل علي تطوير افطرق المؤدية الي محطات الوقود
- ضرورة اقامة محطة واحدة للغاز الطبيعي داخل المدينة
- ضرورة تزويد محطات الوقود بمسدسات وطملمبات لضخ المواد البترولية
- يجب عند اقامة محطات الوقود مراعاة انا لا يقل حجمها عن الف متر
- ضرورة تحديد راتب للعاملين بمحطات الوقود وتوفير ملابس واقية لهم
- زيادة كمية المواد البترولية المدفوعة للمحافظة وخاصة في فصل الصيف
- ضرورة انشاء محطات للوقود في العجديد من الشياخات حبيثة تتركز المحطات في ثلاث شياخات فقط
- انشاء المحطات بعيدا عن الكتلة السكنية**
- الاهتمام بالخزانات الارضية وعمل الصيانة الدورية لها**
- ضرورة توفير اجهزة الاطفاء اللازمة داخل محطات الوقود
- او تواجد محطات الاطفاء بالقرب من محطات الوقود
- اهم المراجع المستخدمة
- التحليل المكاني لتوزيع محطات الوقود والسيارات في محافظة بني سويف دراسة في الجغرافيا الاقتصادية باستخدام نظم المعلومات الجغرافية

النتائج

اتضح من خلال الدراسة ان العلاقة بين محطات الوقود وعدد السكان علاقة طردية

بلغ اجمالي عدد المحطات في مدينة بني سويف ثمانية محطات
يتم تسويق المواد البترولية عن طريق عدة شركات بترول مثل التعاون
ومصر للبترول وموبيل ويسو

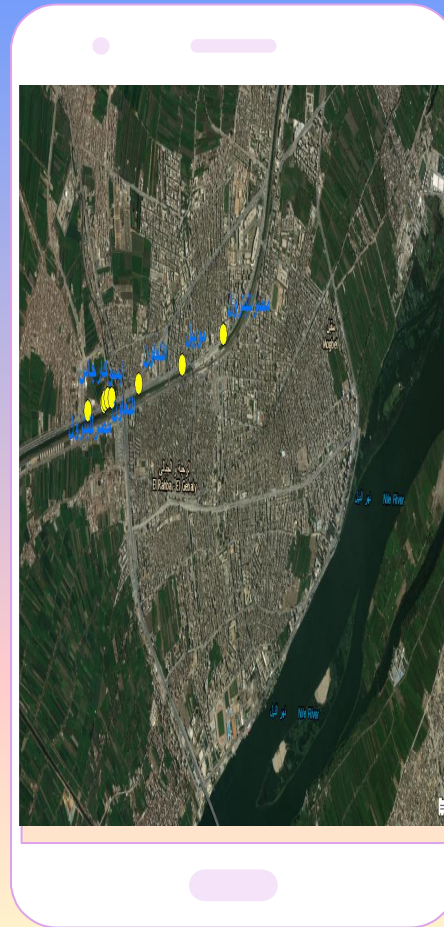
apps

فكره لعمل تطبيق علي الموبيل المحمول يحتوي علي قاعده بيانات
لمحطات البنزين الموجوده بالمحافظه ويتيح للمستخدم بعض المعلومات
والمعلومات الهامه عن السلع وعن مناطق الخدمات المتوفر بها
البنزين وانواعه واسهل الطرق للوصول اليها واسرعها

Mobile project

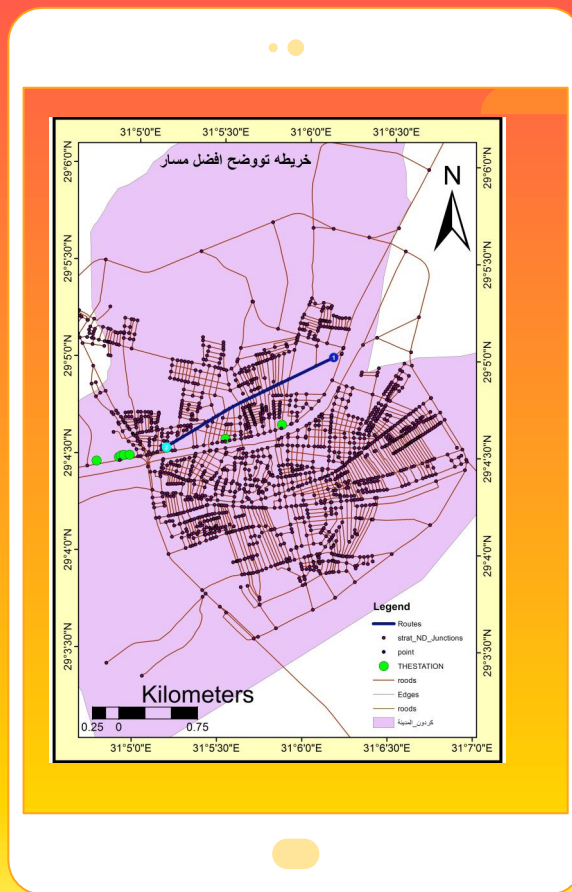


تحتوي احدي وجهات التطبيق علي خريطه للمكان التي
توجد به المحطات






توضح احدي وجهات البرنامج افضل مسار يمكن ان
تسلكه السيارات للمحطات



عرض مبادئ جاري التنفيذ



 **bazmte**
bazmte.wordpress.com

Free domain with a plan

UPGRADE

View Site

Stats

Plan

Free

Manage

Site Pages

Add

Blog Posts

Add

Media

Add

Comments

Testimonials

Add

Personalize

Customize


Themes

ADD NEW SITE

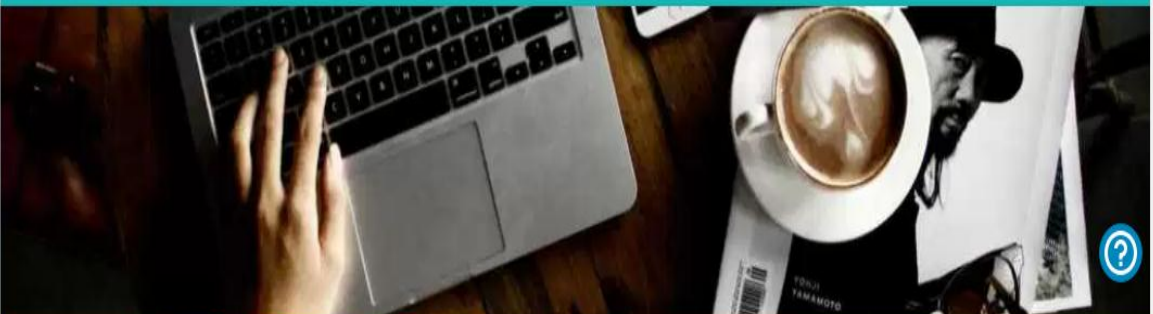
Desktop


bazmte.wordpress.com

Visit Site


bazmte

HOME · CONTACT · BLOG





قائمة المصادر

#التحليل المكاني لتوزيع محطات الوقود والسيارات في محافظة بني سويف
دراسة في الجغرافيا الاقتصادية باستخدام نظم المعلومات الجغرافية
رسالة مقدمة لنيل درجة الدكتوراه في الاداب من قسم جغرافيا ونظم المعلومات الجغرافية
للدكتور مصطفى سيد ابراهيم

#لنقل واثره علي التنمية الصناعية في محافظة بني سويف
رسالة مقدمة لنيل درجة الماجستير في الاداب من قسم جغرافيا ونظم المعلومات الجغرافية
اعداد الطالب مصطفى سيد محمد ابراهيم
الدراسة الميدانية

الدراسة الميدانية في الهيئات الخاصة

رساله دكتور احمد عبدالرحمن (مدينة بني سويف في الفتره من ٢٠٠٧: ١٩٧٥

تابع المصادر

#موقع الجغرافيين العرب

رساله دكتور مصطفى سيد : التحليل المكاني لمحطات الوقود في محافظه بني سويف ٢٠١٧ كليه الاداب جامعه حلوان

#هيئه التعبه والاحصاء بمحافظه بني سويف

هيئه الثروه المعدانيه والبترو